

FREDNINGSNÆVNET FOR KØBENHAVN

Fredriksberg kommune
Vej, Park og Miljø
Frederiksberg Rådhus
2000 Frederiksberg

vpm@frederiksberg.dk

Retten i Lyngby
Lyngby Hovedgade 96
2800 Kgs. Lyngby
Tlf. 99 68 48 00

kobenhavn@fredningsnaevn.dk
www.fredningsnaevn.dk
FN-KBH-16-2016

Den 7. september 2016

Fredning af Grøndalen med tilstødende arealer – dispensation til udførelse af projekt i forbindelse med reetablering efter midlertidig byggeplads

Frederiksberg kommune har ansøgt om tilladelse til udførelse af et omfattende projekt i Grøndalen i forbindelse med en reetablering af parken efter en midlertidig byggeplads. Den nærmere placering af projektet fremgår af det til afgørelsen vedlagte kortbilag. Projektets elementer er vist på det til afgørelsen vedlagte bilag kaldet Bilag 2a.

Baggrunden for ansøgningen

Ved afgørelse af 25. november 2014 meddelte fredningsnævnet en midlertidig dispensation til etablering af en byggeplads i den sydligste del af Grøndalen i forbindelse med opførelsen af svømme- og gymnastikhallen på Bernhard Bangs Alle 41, 2000 Frederiksberg. Dispensationen gælder frem til årsskiftet 2016/2017. Det er et vilkår for dispensationen, at området reetableres ved byggeriets afslutning. Byggeriets afslutning er nært forestående.

Allerede i forbindelse med ansøgningen i 2014 om tilladelse til etablering af byggepladsen blev fredningsnævnet gjort bekendt med, at der i forbindelse med reetableringen var planer om et projekt, der skulle føre til en forskønnelse og begrønning i parken og en ændret adgang til parken via det nye grønne byrum foran svømmehallen. Over for fredningsnævnet er der nu søgt om tilladelse til udførelse af et konkret projekt. Projektet er omfattende og berører hele fredningens delområde A på nær et mindre areal, hvor der er en eksisterende legeplads, og herudover tillige den del af fredningens delområde B, der løber fra delområde A og op til og med det sted, hvor C.F. Richs Vej krydser parken.

Projektet, der samtidig skal fungere som skybrudssikring for lokalområdet, omfatter etablering af et søområde med permanent vandspejl, etablering af et betonareal, der kan anvendes til streetaktiviteter som løbehjul og skateboard, ændret adgang til parken via byrummet foran svømmehallen, terrænreguleringer, anlæg af slyngede terrænformer til afledning af vand og i tilknytning hertil to mindre parkbroer, anlæg af nye stier samt opsætning af motions-/balanceredskaber og enkelte siddeelementer. Udover de nævnte parkelementer skal området, på samme måde som før det blev indrettet til byggeplads, udføres med åbne græsflader med fritstående træer. Projektet er nærmere beskrevet i det materiale, der er sendt til fredningsnævnet, og de indeholdte parkelementer i projektet, herunder størrelsen af søen, størrelsen af betonarealet, stiføringen og placeringen af motions-/balanceredskaber samt siddeelementer er vist på en projektttegning, der vedlægges denne afgørelse som bilag.

Sagens oplysninger

Fredningsforhold

Det fremgår af sagen, at området er omfattet af Natur- og Miljøklagenævnets afgørelse af 31. januar 2013 om fredning af Grøndalen med tilstødende arealer, og hvorved fredningsnævnets afgørelse af 30. juli 2010 blev stadfæstet med mindre ændringer.

I afgørelsen fra Natur- og Miljøklagenævnet hedder det i et indledende afsnit om beskrivelsen af fredningsområdet:

”Fredningsområdet ligger i ådalen for den rørlagte Grøndals å mellem Damhussøen og Fuglebakken Station eller støder op til ådalen. Området ligger i tilknytning til og gennemskæres flere steder af trafik anlæg i form af S-bane, Metro linje og større veje. Der er tale om bynære, grønne arealer, der indgår i et større sammenhængende system af grønne områder med tilhørende landskabelige, biologiske og rekreative værdier. Parkarealerne består hovedsageligt af smalle græsarealer med spredt beplantning, enkeltstående træer og buskbevoksning. Området indeholder også mere ekstensivt vedligeholdte arealer med uklippet græs, trægrupper og krat. Inden for fredningsområdet ligger bl.a. institutioner, kolonihaver, legepladser og fodboldbaner mv. Selve parkarealerne anvendes hovedsageligt af beboerne i nærområdet til rekreative formål som leg, motionering, solbadning og hundeluftning mv. ...”

Af fredningsbestemmelserne fremgår det bl.a.:

§ 1 Fredningens formål

Det er fredningens formål

- 1. at sikre området som parkområde,**
- 2. at opretholde og muliggøre en forbedring af områdets biologiske, landskabelige og rekreative værdier under hensyntagen til den historiske baggrund for områdets nuværende udformning, herunder at muliggøre en forbedring af biodiversiteten i området,**
- 3. at fastholde og regulere offentlighedens ret til fædsel i området og dets anvendelse til fritidsformål,**
- 4. at medvirke til at sikre, at Danmarks internationale forpligtelser til at beskytte naturen overholdes.**

....

§ 3 Arealernes tilstand

1. Der må ikke opføres bebyggelse af nogen art eller etableres anlæg, foretages terrænændringer eller ændringer i vegetationsforholdene, medmindre sådanne tilstandsændringer er tilladt i de efterfølgende bestemmelser.
2. Fredningen er ikke til hinder for bevarelse, drift, vedligeholdelse, renovering og nyetablering af anlæg, bygværker og ledninger samt oprensning af vandløb samt dertil hørende adgangsveje for at sikre optimal drift af spildevandssystemer, vandledninger og vandløb. Udformning og placering af nye, overjordiske anlæg skal godkendes af fredningsnævnet.
3. Fredningen er ikke til hinder for etablering af underjordiske spildevandsbassiner/hjælpeledninger med dertil hørende overjordiske anlæg, adgangsveje og nødvendige terrænændringer eller andre ændringer i kloaksystemet med det formål at hindre udløb af spildevand. Udformning og placering af overjordiske anlæg skal godkendes af fredningsnævnet.
4. Fredningen er ikke til hinder for reetablering af tidligere vådområder eller for, at der kan etableres anlæg eller vådområder med renseeffekt til tilbageholdelse og rensning af vand. Ændringerne samt disses udformning skal fastsættes i en plejeplan.
5. Fredningen er ikke til hinder for, at den rørlagte Grøndals Å kan frilægges på hele eller dele af strækningen. Frilægningen samt udformningen og placeringen skal fastsættes i en plejeplan.

§ 4 Bebyggelse

....

3. I den sydligste del af område A ved Metrobanen og i den østligste del af område C ved Godthåbsvej, syd for jernbanen, kan der etableres skaterbane, kælkebakke eller lignende fritidsaktivitet. Udformning og placering af anlæg skal godkendes af fredningsnævnet.
4. Arealer med legepladser skal opretholdes som sådanne. Væsentlige ændringer af legepladsernes omfang og placering kan kun ske på grundlag af en plejeplan.

....

Særbestemmelser for de enkelte delområder

§ 8 Delområde A

Stk. 1.

Der kan på det åbne areal ved Metrolinien etableres en mindre bygning til f. eks. vedligeholdelsesforhold, cafébrug eller lignende. Byggeriet skal godkendes af fredningsnævnet, både hvad angår placering og udformning, idet der skal tages hensyn til det omkringliggende parkanlæg.

Stk. 2.

I den nordlige del af det skålformede græsareal kan der etableres et vandanlæg/vandkunst.

Stk. 3.

Der kan etableres motions- og boldspilsarealer på dele af det klippede græsareal. Pleje-myndigheden kan etablere dræn ved stianlæg og i forbindelse med etablering af motions- og boldspilsarealer. Projekterne skal beskrives i en plejeplan.

....

Stk. 5.

Der kan etableres en stibro med tilhørende rampeanlæg over Metrolinien, så området forbindes med området ved Flintholm Station.

§ 9 Delområde B

Stk. 1.

Ved C. F. Richs Vej kan der etableres supplerende petanquebaner.

Stk. 2.

Det ekstensivt vedligeholdte græsareal skal bibeholdes. Græsset må højst klippes to gange årligt, dog kan græsset langs stierne klippes intensivt.

Stk. 3.

Ved en eventuel omlægning skal C. F. Richs Vej fortsat krydse parken i et andet niveau end parkens. Ved en eventuel omlægning af broen skal omfanget af frirummet under broen søges bibeholdt, ligesom den visuelle sammenhæng mellem parkdelene skal søges bevaret. Et nyt anlæg skal godkendes af fredningsnævnet.

Internationale naturbeskyttelsesområder

Der findes ikke internationale naturbeskyttelsesområder i relevant afstand.

Styrelsen for Vand og Natur har vurderet, at det ansøgte ikke vil medføre beskadigelse/ødelæggelse af plantearter eller yngle- eller rasteområder for de dyrearter, der fremgår af habitatdirektivets bilag IV.

Sagens behandling

Sagen har været sendt til udtalelse hos Styrelsen for Vand- og Naturforvaltning, der yder teknisk bistand til fredningsnævnet, og hos Danmarks Naturfredningsforening, Friluftsrådet og DOF. En gruppe beboere i nærområdet, der kalder sig "Den Grønne Gruppe", har bidraget med et indlæg i sagen.

Fredningsnævnet har foretaget besigtigelse. I besigtigelsen deltog foruden nævnsmedlemmerne bistået af en repræsentant fra Styrelsen for Vand- og Naturforvaltning, repræsentanter fra Danmarks Naturfredningsforening og Friluftsrådet samt en række beboere i nærområdet ("Den Grønne Gruppe").

Indkomne hørings svar

Styrelsen for Vand- og Naturforvaltning har bl.a. udtalt, at det er styrelsens umiddelbare vurdering, at det ansøgte ligger inden for rammerne af, hvad fredningsnævnet kan dispensere til, men fredningsnævnet bør på baggrund af projektets betydelige omfang være opmærksom på naturbeskyttelseslovens § 50, stk. 5. om videregående afvigelser fra en fredning.

Danmarks Naturfredningsforening har bl.a. udtalt:

"DN Frederiksberg har længe været bekendt med at Frederiksberg Kommune har haft planer om at bruge området til aktiviteter i forbindelse med den kommende nye Svømmehal og de institutioner som bygges på nabogrunden. Vi mener stadig, som vi har skrevet i forbindelse med de dispensationsansøgninger om anvendelse af området som midlertidig byggeplads, at det fredede areal fuldt ud skal bringes tilbage til dets udseende før byggeriets start. Området har stor betydning som grøn adgangsvej og faunapassage til resten af Grøndalsfredningen og rekreativt område for den nærliggende tætte bebyggelse, især den nye Flintholm bydel. Samtidig vil vi over for Fredningsnævnet præcisere at Danmarks Naturfredningsforening ikke har udtalt sig positivt overfor forslaget, som Frederiksberg Kommune skriver i deres ansøgning. Vi er kun blevet orienteret om de løse planer kommunen havde for området, som ikke var særlig detaljeret.

De fra kommunen fremsendte projektplaner i forbindelse med ansøgningen, finder vi ikke er særlig oplysende om hvad projektet egentlig går ud på. Første indtryk er at så lille et område kommer til at rumme al for mange aktiviteter og foruden samtidig bruges i forbindelse med skybrudssikring. Så vidt vi er orienteret, har der aldrig været problemer på dette sted i forbindelse med skybrud. Vi mener ikke der skal anlægges betonkonstruktioner i området, som der er lagt op til i projektet, de hører ikke til i et fredet naturområde. Vi frygter at der ikke bliver meget plads tilbage til det eksisterende stianlæg og den på stedet eksisterende legeplads. Området er et lille trekantet areal som kun er ca. 160 m langt og mellem 20 til 60 m bredt. Det er ikke helt gennemtænkt at man har planer om en sø lige ved siden af en legeplads for små

børn. Det vil mange forældre nok ikke synes er en god ide. Det er meget vigtigt at den gamle banetrace, som i dag forbinder resten af Grøndalsfredningen med området ved stibroen over til Flintholmkvarteret bibeholder sine rekreative værdi, fine stiforbindelse og store åbne græs areal, så denne del af fredningen bibeholder værdi som et åbent grønt indgang til Grøndalsfredningen.

Konklusion:

Danmarks Naturfredningsforening er ikke imod, at området kan bruges til en evt. skybruds-sikring, herunder anlæg af en lille sø, men alle anlæg skal udføres uden brug af beton og udføres som jordanlæg. Ligeledes er vi også positive over for at der kan foretages visse terrænreguleringer ved svømmehallen og den nye stibroforbindelse. Derimod er vi imod at området ud for svømmehallen skal anvendes til opstilling af motionsredskaber m.m., de må placeres uden for det fredede område. Den eksisterende legeplads og stiforbindelserne skal bibeholdes. Vi går også ind for at der foretages en ny plantning i området og de store græsflader genskabes efter svømmehals byggeriet er afsluttet.”

Friluftsrådet og DOF har ikke haft indsigelser mod projektet.

”Den Grønne Gruppe”

En række beboere i nærområdet – der har nedsat en ”Følgegruppe” til at følge byggeriet af svømmehallen og en undergruppe til følgegruppen ”Den Grønne Gruppe” - har henvendt sig til fredningsnævnet og i brev af 2. maj 2016 udtalt bl.a.:

”....

Vi vil derfor gerne gøre Fredningsnævnet opmærksom på følgende. Hvert punkt uddybes nedenfor:

1. Kommunen lader hånt om fredningen af Grøndalen, samt de af Fredningsnævnet givne betingelser for meddelelse om dispensation til byggeplads. Den fredede sti er tilsyneladende indlemmet i BBA-grunden.
2. Kommunen har fra projektets start handlet i ond tro og på intet tidspunkt haft til hensigt at føre parken tilbage, til det oprindelige udseende.
3. En sammenstilling af tegninger og diagrammer over ledelinier og niveaufri adgang synes at give en opdeling af parken, da der skal etableres cykel- og gangstier fra BBA, mellem svømmehallen og Magneten, med en direkte linje via broen over Metroen. Den fredede sti fra BBA rundt om BBA-grunden og videre gennem parken, er inddraget i BBA-grunden.
4. Kommunen overhører den store modstand mod det ønskede projekt, herunder de mange underskrifter mod etablering af en betonskål/skaterbane.
5. Kommunen lader hånt om de indsigelser/ændringer, borgerne i området har foreslået.
6. Kommunen har på intet tidspunkt villet give et samlet billede af den endelige udformning af ”Udvikling af Grøndalen”. (De oplysninger, vi trods alt er i besiddelse af, er primært fra aktindsigter).
7. Kommunen camouflerer en hel aktivitets- og betonskål/skaterpark som et LAR projekt.
8. Parkens udformning har som konsekvens, at den allerede i dag fungerer som en lyd tunnel, der spreder lyden til og mellem områdets bygninger.
9. Kommunens projekt er efter vores mening langt fra en forskønnelse af Grøndalen, som Kommunen udtrykker. Vi er i Kommunens referater blevet taget til indtægt for at være positive over for det præsenterede. Vi har protesteret mod Kommunens referater fra møderne samt mod at være taget til indtægt for Kommunens holdninger.

Ad 1.: Fredningsnævnet har den 25.11.2014 givet midlertidig dispensation til Gribskov Gruppen til at anlægge en byggeplads i Grøndalen, bag byggeriet på BBA frem til udgangen af 2016, og igen i februar/marts 2016 til firmaet Grontmij A/S forlænget dispensationen til udgangen af 2017. Begge tilladelser på følgende betingelser:

1. Der skal ved oplagets etablering og drift tages hensyn til nabobebyggelserne.
2. Området må ikke beskadiges.
3. Når byggeriet er færdiggjort, og senest ved dispensationsperiodens udløb, skal oplaget ryddes og parken reetableres til det oprindelige udseende.

Følgegruppen er forundret over, at kommunen efter den seneste ansøgning med ønske om dispensation af byggeplads i parken til ultimo 2017, nu den 5. april 2016 sender en ny ansøgning om tilladelse til at udvikle parken med forventning om Fredningsnævnets godkendelse i september 2016. Denne udvikling skal iflg. Kommunen påbegyndes i oktober 2016, på trods af fredningen og ovennævnte betingelser for dispensation til byggeplads. På et følgegruppemøde i februar 2016 blev det oplyst, at Grøndalen helst skulle være færdigudviklet til indvielsen af "svømmehallen" i maj 2017.

Ad 2.: Kommunen havde allerede planer om at omdanne parken til et "Rabalderprojekt" i juli 2014, efter model af Rabalderparken i Roskilde. Kommunen ønsker bl.a. at anlægge en betonskål/skaterbane på den hidtidige grønne plæne ud for svømmehallen. Af Kommunens bilag 4 medsendt i deres dispensationsansøgning til Fredningsnævnet, fremstår området som en grøn plæne, der ikke har skyggen af betonskål. Dette finder følgegruppen meget misvisende.

Kommunens planer er endvidere at omdanne hele parken til et udendørs aktivitetsområde à la det i Roskilde. Der er tilmed afsat 500.000 kr. i kommunens budget for 2016 til denne betonskål/skaterbane ud for svømmehallens morskabsbassin. Dette på trods af, at området er fredet, og at Fredningsnævnet har pålagt Kommunen at reetablere parken til dens oprindelige udseende. Områdets beboere har over for Kommunen protesteret kraftigt mod denne betonskål/skaterbane. Dels ved møder dels via en underskriftsindsamling.

Ad 3.: Der skal etableres en niveaufri cykel- og gangsti fra BBA både over Metroen og gennem Grøndalen mod Flintholm Station. Stien føres fra BBA hen over morskabsbassinet. Det undrer os, at der kan anlægges cykelsti gennem den fredede park. Der skal som bilagene 9 og 10 viser, anlægges en rampe langs med Metroen, hvor cykelstien skal ligge. Den fredede sti fra BBA og ind i parken er tilsyneladende indlemmet i svømmehalsområdet. Af bilagene 9 og 10 fremgår det endvidere, at der på stedet er brandvej, vareindlevering og renovation. Endnu et indgreb mod fredningen.

For at kunne anlægge voldene til ledelinier og niveaufri adgang, er der iflg. Grontmij opmagasineret 2.600 m³ iflg. dem "ren" overskudsjord fra udgravningen til byggeriet. (Iflg. oplysninger fra stadsgartner Karsten Klintø på mødet med "Den grønne gruppe" i februar 2016 er der tale om "lettere" forurenede jord? Det forventes, at de 2.600 m³ jord kan indgå i de 3.500-4.200 m³, der kræves til anlæggelse af de af Kommunen ønskede volde. Volde, der totalt vil ændre parkens udseende. Igen på trods af, at området skal føres tilbage til standen før etablering af byggeplads. Vi gør i den forbindelse opmærksom på, at parkarealet vil blive betydeligt indskrænket med disse volde og stier.

Vi undrer os over, at opgravet jord kan genbruges på dette område. Det må ikke finde sted andre steder i Kommunen. Her må opgravet jord ikke genbruges pga. evt. forurening. Jorden

på BBA-byggegrunden var forurennet i sådan en grad, at Kommunen har bevilget 10 mio. kr. ekstra til rensning af den bortkørte jord fra området.

Ad 4.: Kommunen overhører fuldstændig den store modstand, der er blandt beboerne i området imod omdannelse af parken til et "Rabalderprojekt" og især mod den af Kommunen planlagte etablering af en betonskål/skaterbane, hvilket en underskriftindsamling fra området dokumenterer. De mange underskrifter har ikke gjort indtryk på Kommunen. Vi ønsker parken ført tilbage med grønne og åbne græsarealer.

Vi har gjort opmærksom på, at græsplænen foran Magnetten og "svømmehallen" der er det eneste lidt større grønne område i den reducerede park, inden området blev brugt til byggeplads, flittigt er blevet brugt af beboerne til de omkransende boliger samt af børneinstitutioner i området. I følge aktindsigt er det også nævnt, at området (omkring den af Kommunen planlagte betonskål/skaterbane) kan bruges som amfiteater. De høje skrænter, som Kommunen agter at anlægge både rundt om denne samt i hele området, er udstyret med siddepladser og nødudgang, så muligheden er der.

Ad 5.: Vi har på samtlige møder i "Følgegruppen" og "Den Grønne Gruppe" gang på gang protesteret mod de ændringer Kommunen kalder "Udvikling af Grøndalen" men aldrig blevet taget alvorligt. I "Kommunens bilag 4 i ansøgningen til Fredningsnævnet" vises et billede af et grønt område uden for svømmehallen. Kommunen gør ikke i ansøgningen Fredningsnævnet opmærksom på, at det er her, de ønsker at anlægge en betonskål/skaterbane. Den slags manipulationer er vi konstant udsat for fra Kommunens side.

For at skabe lys til svømmehallens morskabsbassin beliggende i kælderen, er parken gravet ned i niveau med dette. Nok et indgreb i den fredede park.

Følgegruppen gør også i denne forbindelse opmærksom på, at parkarealet vil blive betydeligt indskrænket, og at fredningslinjen muligvis er overskredet ved det kommende morskabsbassin - (det er svært at se, hvor grænsen for fredningen går, og muligvis svømmehallens glasfacade er bygget i skellet?). Området har ikke tidligere ligget så lavt. Den fredede sti er her helt forsvundet pga. denne udgravning af parken.

Ad 6.: Vi har aldrig set et samlet projekt, over det Kommunen påstår, er en "Udvikling af Grøndalen". Hver gang der skal vises oversigter, enten ved et Følgegruppemøde eller et møde i Den Grønne Gruppe, er det misvisende skitser. Det forekommer meget svært at få svar på de spørgsmål, der stilles dertil. Der er ikke den store lyst til at orientere om den sande "Udvikling af Grøndalen"

Ad 7.: Kommunen prøver iflg. vores opfattelse at camouflere hele omlægningen af parken i ly af et LARprojekt. Det skal i den forbindelse nævnes, at iflg. Kommunens egne oplysninger, har der ikke været oversvømmelse i parken pga. skybrud og lignende de sidste 20-30 år. Parken ligger højt, og end ikke skybruddet i 2011 gav oversvømmelse på stedet. Kommunen påtænker at anlægge Ca. 4 m høje volde, der omkranser det grønne område ved Svømmehallen, pga. stiforbindelser. M.h.t. LAR-projektet og afvanding af tagflader fra Magnetten og Svømmehallen, så har Magnetten ligget på stedet i mange år uden skybrudsvand i parken. Vi har derfor svært ved at se, at der nu skulle opstå store skybrud med 500 m³ skybrudsvand, således som Kommunen antyder. I Kommunens plan indgår en ny grøft, der slynger sig omkring den nuværende sti (den sti, der plejer at være der) gennem parken. I denne grøft skal det overskydende vand fra parken og søen ved legepladsen ledes til et planlagt bassin under broen ved

C.F. Richs Vej. Et bassin, der skal kunne rumme 500-1000 m³ vand. Dette bevirker vel, at et LAR-projekt i parken er overflødig?

Ad 8.: Den lille park er omkranset af høje bygninger, gennemskåret af Metroen. Dette bevirker, at støjen kastes frem og tilbage mellem de høje bygninger som en støjtunnel. Der er en del beboelsesejendomme blandt disse bygninger, som er generet af denne støj. Vi ved fra en skaterbane ved Nordens Plads (der ønskes nedlagt), at det er en meget støjende og forurenende foranstaltning, hvilket der absolut ikke er behov for mere af i Grøndalen.

Ad 9.: Vi er kommet med mange indvendinger mod Kommunens projekt, men er ikke blevet hørt. Vi har afleveret underskrifterne mod betonskål/skaterbane i Grøndalen. Kommunen er åbenbart lige glade med borgerne, selvom de påstår, at de lytter til os.

Kommunen skriver: "Generelt udføres den foreslåede parkdel som åbne græsflader med fritstående træer og de ovenfor nævnte parkelementer". Vi har meget svært ved at se, hvor de åbne græsflader skal være, med betonskål/skaterbane/amfiteater, parkelementer, store volde, cykelstier gennem parken, en grøft, broer og en sø, som Kommunen ønsker at anlægge i den lille fredede park."

Besigtigelsen

I forbindelse med besigtigelsen blev der fremført en række synspunkter.

Danmarks Naturfredningsforening var ikke imod søen, men var bekymret for, om der blev etableret for mange parkelementer på for lille et område. Man var imod enhver form for betonanlæg herunder skaterbanen. Alt bør udføres som jordanlæg. Man gjorde opmærksom på vigtigheden af, at stianlægget bliver udført så grønt som muligt, og er betænkelig ved planerne om en ændret adgangsvej til parken. Parkerne i København og på Frederiksberg er under pres og udgør kun et lille areal. Hver kvadratmeter er derfor vigtig at bevare. Ændring af adgangsvejen til parken vil efterlade den lille "tarm" af fredningsområdet, hvor der i dag skal være en sti til parken, som et meget udsat område, som det bliver nærmest umuligt at fastholde som en "parkdel med åbne græsarealer".

Fra de fremmødte beboere i nærområdet blev det nævnt, at man ønsker det grønne anlæg tilbage, præcis som det så ud før. Man er bekymret for støjgener fra et skateranlæg. Hvis der endelig skal være et skateranlæg, bør det placeres længst væk helt ude i spidsen af fredningsområdet mod syd. Man gjorde opmærksom på, at mange parkerede cykler ved svømmehallen vil kunne afskære en adgang til parken, hvis adgangen ændres fra den hidtidige sti på det fredede område og føres vest om og foran svømmehallen.

Efter besigtigelsen

Efter besigtigelsen har fredningsnævnet stillet en række opklarende og uddybende spørgsmål. Spørgsmål og svar fremgår nedenfor, hvor kommunens svar er vist med grønt:

"Før fredningsnævnet tager stilling til de enkelte elementer i dispensationsansøgningen, skal nævnet anmode om uddybende oplysninger om projektet og gerne med en ny projekttægnning, der tydeligt for hele det fredede område viser de indeholdte parkelementer i projektet, herunder størrelsen af søen, størrelsen af betonarealet, stiføringen og placeringen af motions-/balanceredskaber samt sideelementer.

Se venligst bilag 2a hvor parkelementerne er indtegnet

Areal sø: ca. 50-85 m²

Areal betonskål til streetaktiviteter: ca. 180 m²

Areal med motionsredskaber: ca. 50 m²

Fredningsnævnet skal endvidere anmode om at få oplyst både diameter og antal kvadratmeter befæstet areal for det planlagte betonareal til streetaktiviteter. Det bedes samtidig oplyst, om der er planer om, at dele af betonskålens indre skal være med bakke og hæve sig op over terræn.

Areal på betonskål til streetaktiviteter: Ca. 180 m². Mål ca. 17 m længde og 12 m i bredde (Formen er organisk og mål er aflæst længste og bredeste sted.)

Elementet er ikke detailprojekteret, men det er hensigten kun at udforme enkelte 50 – 75 cm høje kurvede former i det relativt lille areal, idet kun de øverste dele af disse kurver vil være hævet over det omkringliggende terræn.

Fredningsnævnet skal endvidere anmode om at få oplyst bredden på den planlagte stiforbindelse til parken fra Bernhard Bangs Allé og vest om svømmehallen, som kommunen er indstillet på at sikre via tinglysning. Fredningsnævnet skal yderligere anmode om at få oplyst, hvilke praktiske overvejelser kommunen har gjort sig om mulighederne for håndtering af cykelparkering ved svømmehallen samtidig med, at parkens tilgængelighed for alle sikres via den planlagte ændrede adgang vest om og foran svømmehallen.

Den nye stiadgang mellem Bernard Bangs Alle og Grøndalen varierer i bredden fra 2.4m til 5.1m med forbindelse til den videre stiføring med en bredde på 3m gennem Grøndalen mod vest og syd over Metroen (T.o. var den tidligere grussti ca. 2m bred).

Cykelstativerne, der primært skal tilgodese svømmehalsbrugere, men også besøgende i Grøndalen, er placeret så de er tilgængelige fra flere ankomstsider og tæt på indgangen til svømmehallen. Ved ankomstarealer er de placeret ensidigt mod nord, så det er let adgang til parkering af cyklen.

Driftspersonalet ved forpladsarealet skal, i h.t. driftsaftale, løbende sikre passage på den planlagt tinglyste sti.

Endelig ønsker fredningsnævnet nærmere oplysninger om planerne for fremtidig udførelse og anvendelse af den del af det fredede areal øst for svømmehallen, hvor der er en grussti, som før byggepladsens etablering gav adgang til parken, og som man nu har søgt om tilladelse til at nedlægge som adgangsvej i forbindelse med projektet for reetablering af området.

Se venligst bilag 2B hvor fredningsgrænserne er indtegnet øst for svømmehallen. Arealet begrønnes så vidt muligt idet der plantes nye”

”Den Grønne Gruppe” har sendt et indlæg til fredningsnævnet, hvori det hedder:

”Dispensationen til anlæggelse af byggeplads i Grøndalen, blev af Fredningsnævnet givet på betingelse af at parken blev reetableret ved byggeriets færdiggørelse.

Af Natur- og Miljøklagenævnets afgørelse af den 31. januar 2013 fremgår det, at der i den sydligste del af området ved Metrobanen kan etableres skaterbane, kælkebakke eller lignende fritidsaktiviteter.

Af svaret (se bilag 2A) fra Frederiksberg Kommune v/Karsten Klintø fremgår det, at der i den sydligste del af området ved Metrobanen ønskes etableret en ”Svævebane”

Frederiksberg Kommune ønsker yderligere at placere en skaterbane i den østlige del af parken. Dette er i klar modstrid med Natur- og Miljøklagenævnets fredningsafgørelse.

Af svaret fremgår det endvidere, at der ønskes etableret en asfalteret stiforbindelse fra Bernhard Bangs Alle (BBA) med forbindelse over Metrobanen, videre gennem Grøndalen under C. F. Richs Vej og dels videre langs med Metrolinjen. Der bliver ikke meget tilbage til grønne områder.

Asfalterede stiforbindelser, mestendels 2.4 – 3 m i bredden til både gående, cyklister og skatere.

Disse stiforbindelser afskærer en stor del af den sydlige og den vestlige del af parken.

Endvidere er stierne i en højde af ca. 4 m over terræn, hvilket betyder, at arealet op mod Metrolinjen (som det kan ses af bilag 5 i indsigelsen fra Den Grønne Gruppe og Borgergruppen) bliver fyldt op af en skråning, ligesom den sydligste del (hvor der er givet mulighed for en skaterbane), bliver fuldstændig isoleret fra resten af parken. I vores tidligere tilsendte bilag 11 kan det ses, at der er deponeret 2600 m³ jord fra opgravningen af parken samt at der forventes yderligere tilført 3500 – 4200 m³ sand og grusmaterialer til opfyldning af disse stier.

Stiforbindelse anfører Kommunen som "Ny tinglyst sti". Kan Frederiksberg Kommune få tinglyst nye stier gennem et fredet område?

Det fantastiske grønne kig, området tidligere har haft fornøjelsen af bliver fuldstændig ødelagt.

Frederiksberg Kommune anfører desuden, at den fredede grussti fra BBA og gennem parken var ca. 2 m bred. Hvor er denne grussti blevet af? Hvordan kan den være forsvundet fra planskitserne? Os bekendt foreligger der ingen tilladelse fra Fredningsnævnet til nedlæggelse af den fredede grussti.

Vi ønsker at stien (den adgang fra BBA og gennem parken) bevares, således at man ikke skal tvinges ind i virvaret mellem parkerede cykler, gående, cyklister (og skatere).

Af planskitserne fremgår desuden en snoet grøft til opsamling af regnvand fra søen til regnvandsbassin under C.F. Richs Vej. Det fremgår ingen steder i Kommunens beskrivelse, hvilken bredde denne vist nok betonbelagte grøft har.

Det ses heller ikke i svaret fra Frederiksberg Kommune v/Karsten Klintø at dette forhold overhovedet er beskrevet. Ej heller, om den skal belægges med beton.

Af materiale fra lokalplan 207 "Sansehøved ved Magnetten" se vedhæftede 2 bilag, fremgår det, at grøften tænkes i samme bredde som de 2 broer over denne, d.v.s. af en rimelig bredde. Både belægning og bredde på grøften burde være beskrevet, da parken på dette sted er meget smal.

Det er svært at se af Frederiksberg Kommunens fremsendte planskitse, hvor den oprindelige grønne fredede park er blevet af, med alle de aktiviteter stier m.m. Kommunens ønsker at klistre den til med.

Er næste skridt at parken omdøbes fra Grøndalen til Asfaltdalen?"

I afgørelsen har deltaget dommer Britt Falster Klitgaard (formand), Birthe Aasted (udpeget af miljøministeren) og Lars Berg Andersen (udpeget af Frederiksberg kommune).

Afgørelsen er truffet i enighed.

Fredningsnævnets afgørelse

I medfør af § 50, stk. 1, i naturbeskyttelsesloven meddeler nævnet herved dispensation til udførelse af projektet som ansøgt. Projektet indebærer

- etablering af søområde med permanent vandspejl,
- etablering af betonareal, der kan anvendes til streetaktiviteter,
- ændret adgang til parken vest om og via byrummet foran svømmehallen,
- afskæring af den hidtidige adgang til parken via grusstien øst om svømmehallen,
- anlæg af slyngede terrænformer til afledning af vand og i tilknytning hertil to mindre parkbroer,
- anlæg af nye stier,
- opsætning af motions-/balanceredskaber og enkelte siddeelementer samt
- terrænreguleringer i forbindelse med fjernelse af eksisterende rampe-/trappeanlæg til Metrobroen

alt som vist på den til afgørelsen vedlagte skitse, kaldet bilag 2a, og idet området i øvrigt bliver anlagt med åbne græsflader og med fritstående træer.

Dispensationen er betinget af, at den nye adgangsvej fra Bernhard Bangs Alle til parken vest om og via byrummet foran svømmehallen tinglyses som en byrde på ejendommen, således at offentlighedens ret til færdsel til fods og på cykel ad en mindst 2,4 meter bred sti til enhver tid er sikret.

Fredningsnævnet forudsætter, at de slyngede terrænformer til afledning af vand fremstår med græsflader og ikke beton

Begrundelse

Grøndalen har karakter af bynære grønne arealer, der indgår i et større sammenhængende system af grønne områder med tilhørende landskabelige, biologiske og rekreative værdier. Formålet med fredningen af Grøndalen er bl.a. at sikre parkerne som rekreative områder, der kan anvendes til fritidsformål, samtidig med at offentlighedens ret til færdsel fastholdes og reguleres.

Af fredningsbestemmelsernes § 3, stk. 4, følger det, at fredningen ikke er til hinder for etablering af vådområder med renseeffekt til tilbageholdelse og rensning af vand.

Fredningsbestemmelsernes § 4, stk. 3, giver mulighed for etablering af skaterbane i den sydligste del af område A, således at det alene er udformning og placering af et sådant anlæg, der skal godkendes af fredningsnævnet.

På baggrund af en afvejning af på den ene side fredningsinteresserne i området og på den anden side de kommunale interesser i at kunne gennemføre projektet, som tillige indeholder en skybrudsplan for området, der er muliggjort ved at etablere et søområde og placere skaterbanen på det ansøgte sted i bunden af terrænet, finder fredningsnævnet, at der kan gives dispensation til at udføre reetableringen efter den midlertidige byggeplads som ansøgt.

Det er fredningsnævnets vurdering, at det ansøgte ikke indebærer, at der i noget internationalt naturbeskyttelsesområde sker en forringelse af naturtyper og levesteder for arter eller betydelige forstyrrelser af arter som området er udpeget for. Det er endvidere fredningsnævnets vurdering, at det ansøgte ikke kan beskadige eller ødelægge yngle- eller rasteområder i det naturlige udbredelsesområde for de dyrearter, der er nævnt i bilag 3 til naturbeskyttelsesloven, eller ødelægge de plantearter, der er nævnt i bilag 5 til loven.

Tilladelsen må i henhold til naturbeskyttelseslovens § 87, stk. 3, ikke udnyttes før klagefristen er udløbet, eller behandling af en eventuel klage måtte være afsluttet. Det følger endvidere af naturbeskyttelseslovens § 50, stk. 1, jf. § 66, stk. 2, at tilladelsen bortfalder, hvis den ikke udnyttes inden 3 år efter, at den er givet.

Tilladelsen fritager ikke ansøger for at søge tilladelse efter anden lovgivning, hvis dette er påkrævet.

Der henvises i øvrigt til klagevejledningen, der er trykt nedenfor.

Med venlig hilsen



Britt Falster Klitgaard
formand

Andre modtagere af denne afgørelse

Kopi af denne afgørelse er sendt til Styrelsen for Vand- og Naturforvaltning, Danmarks Naturfredningsforening, Friluftsrådet, Dansk Ornitologisk Forening og til de deltagere i besigtigelsen, der har fremsat ønske om at få afgørelsen tilsendt og har oplyst e-mailadresser bo2000@get2net.dk; chucho@get2net.dk; janneforslund@yahoo.com; hansbech@yahoo.dk; jytte.ostergaard@live.dk; nielshartungnielsen@gmail.com; aei@dn.dk; mettevaldorf@gmail.com; miko@frb-forsyning.dk; mast13@frederiksberg.dk

Klagevejledning

Denne afgørelse kan inden 4 uger efter den dag, afgørelsen er modtaget, påklages til Natur- og Miljøklagenævnet. De skal klage via Klageportalen. Klagen er indgivet, når den er tilgængelig for myndigheden i Klageportalen.

Klageberettigede er, jf. naturbeskyttelseslovens § 86:

- Adressaten for afgørelsen,
- ejeren af den ejendom, som afgørelsen vedrører,
- offentlige myndigheder,
- en berørt nationalparkfond,
- lokale foreninger og organisationer, som har en væsentlig interesse i afgørelsen,
- landsdækkende foreninger og organisationer, hvis hovedformål er beskyttelse af natur og miljø, og
- landsdækkende foreninger og organisationer, som efter deres formål varetager væsentlige, rekreative interesser, når afgørelsen berører sådanne interesser.

Hvis De ønsker at klage over afgørelsen, finder De et link til Klageportalen på forsiden af www.nmkn.dk. Klageportalen ligger på www.borger.dk og www.virk.dk. De logger på www.borger.dk eller www.virk.dk, ligesom De plejer, typisk med NEM-ID. Klagen sendes gennem Klageportalen til den myndighed, der har truffet afgørelsen. Når De klager, skal De betale et gebyr på 500 kr. De betaler gebyret med betalingskort i Klageportalen.

Natur- og Miljøklagenævnet skal som udgangspunkt afvise en klage, der kommer uden om Klageportalen, hvis der ikke er særlige grunde til det. Hvis De ønsker at blive fritaget for at bruge Klageportalen, skal De sende en begrundet anmodning til den myndighed, der har truffet afgørelse i sagen. Det er i dette tilfælde Fredningsnævnet for København. Fredningsnævnet for København videresender herefter anmodningen til Natur- og Miljøklagenævnet, som træffer afgørelse om, hvorvidt Deres anmodning kan imødekommes.

Klagegebyr

Det er en betingelse for Natur- og Miljøklagenævnets behandling af en klage, at klageren indbetaler et gebyr på 500 kr. Klagegebyret betales ved brug af betalingskort inden klagen afsluttes på Klageportalen. Gebyret tilbagebetales, hvis

- 1) klagesagen fører til, at den påklagede afgørelse ændres eller ophæves,
- 2) klageren får helt eller delvis medhold i klagen, eller
- 3) klagen afvises som følge af overskredet klagefrist, manglende klageberettigelse eller fordi klagen ikke er omfattet af Natur- og Miljøklagenævnets kompetence.

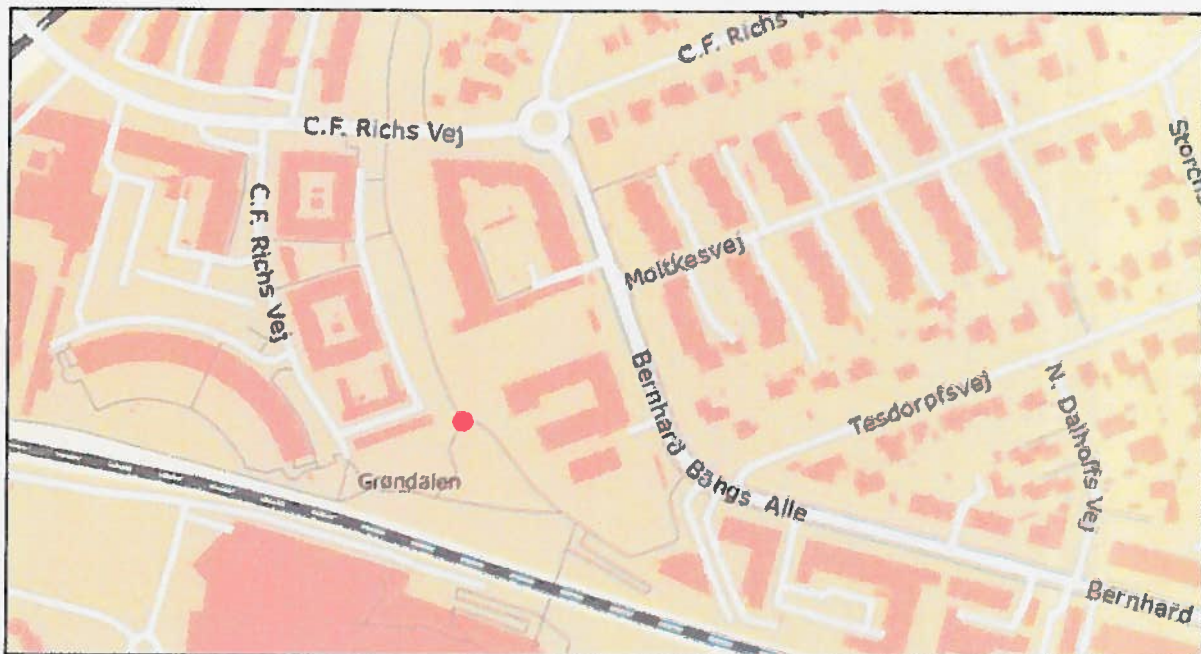
Det bemærkes, at hvis den eneste ændring af den påklagede afgørelse er forlængelse af en frist for efterkommelse af en afgørelse som følge af den tid, der er medgået til at behandle sagen i klagenævnet, tilbagebetales gebyret dog ikke.

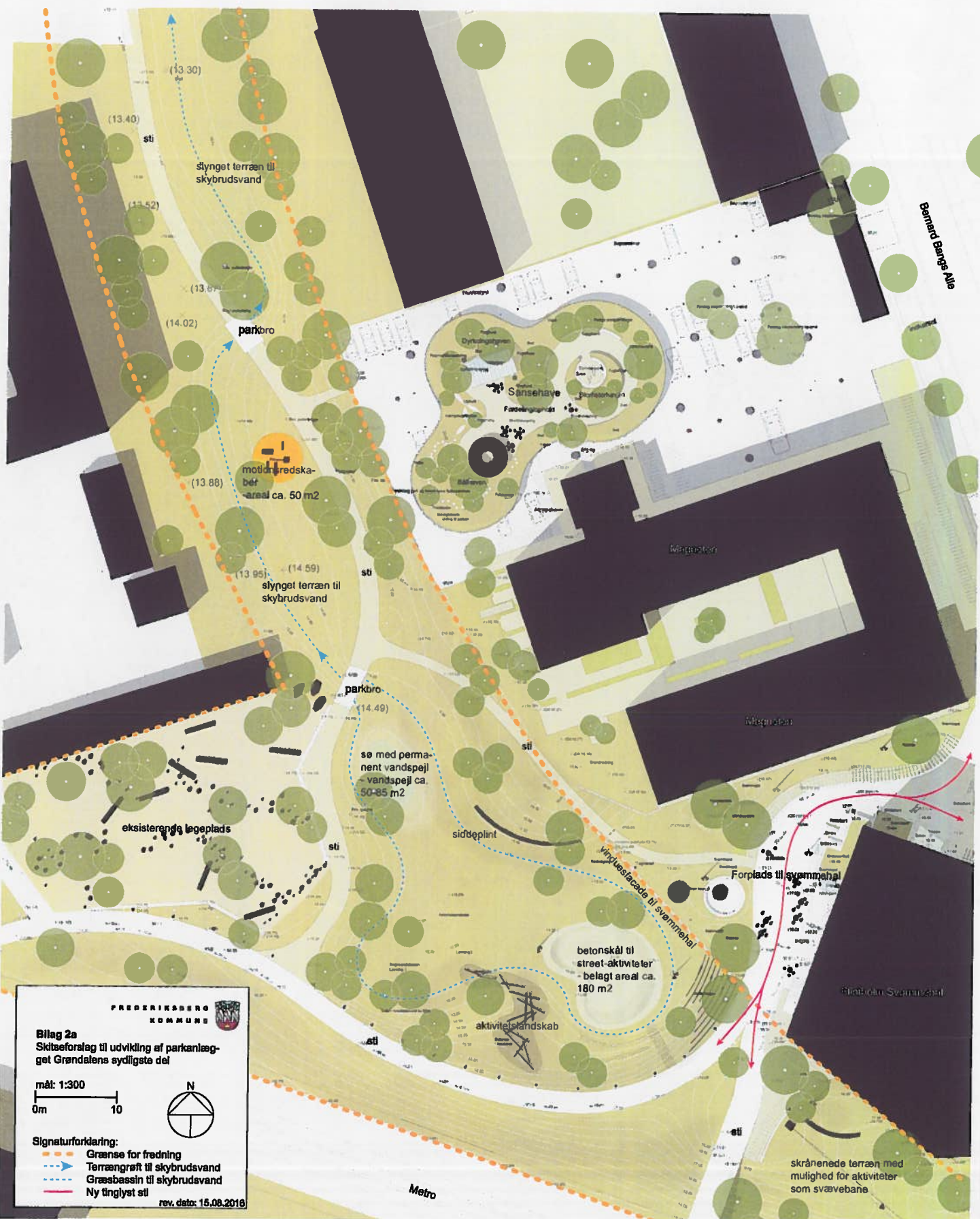
Natur- og Miljøklagenævnet kan også beslutte at tilbagebetale klagegebyret, hvis

- 1) der er indledt forhandlinger med afgørelsens adressat og/eller førsteinstansen om projektilpasninger, og disse forhandlinger fører til, at klager trækker sin klage tilbage, eller
- 2) klageren i øvrigt trækker sin klage tilbage, før Natur- og Miljøklagenævnet har truffet afgørelse i sagen.

Gebyret tilbagebetales dog ikke, hvis nævnet vurderer, at der er forhold, der taler imod at tilbagebetale gebyret, f.eks. hvis klagen trækkes tilbage meget sent, herunder efter at klageren har haft et afgørelsesudkast i partshøring.

På følgende kort er placeringen af det ansøgte vist med rød prik.





FREDERIKSBORG KOMMUNE

Bilag 2a
 Skitseforslag til udvikling af parkanlægget Grendalens sydligste del

mål: 1:300

0m 10

N

Signaturforklaring:

- Grænse for fredning
- Terrængrøft til skybrudsvand
- Græsbassin til skybrudsvand
- Ny tinglyst sti

rev. dato: 15.08.2016

(13.30)

(13.40)

(13.52)

(13.88)

(14.02)

(13.95)

(14.59)

(14.49)

eksisterende legeplads

sti

siddeplint

virtueskæde til svømmehal

Forplads til svømmehal

aktivitetslandskab

betonskål til street-aktiviteter
belagt areal ca. 180 m²

Plads til Svømmehal

skrånede terræn med mulighed for aktiviteter som svævebane

Banerød Bangs Alle

Magneten

Magneten

Metro

stignet terræn til skybrudsvand

parkbro

stignet terræn til skybrudsvand

parkbro

sø med permanent vandspejl
vandspejl ca. 50-85 m²

Senseshave

sti

sti

sti

sti